

OBSERVATORIO PARA LA IGUALDAD DE OPORTUNIDADES
ENTRE MUJERES Y HOMBRES

**ESTUDIO SOBRE LA CONCILIACIÓN DE LA
VIDA FAMILIAR Y LA VIDA LABORAL:
SITUACIÓN ACTUAL, NECESIDADES Y
DEMANDAS**

Realizado por GPI consultores

Madrid, 5 de mayo de 2005



OBJETIVOS DEL ESTUDIO

El estudio trata de responder a cuatro interrogantes:

- 1) ¿En qué medida la conciliación de la vida familiar y la vida laboral constituye un problema para la población potencialmente activa?
- 2) ¿Qué barreras dificultan la compaginación de responsabilidades familiares y la ocupación remunerada?
- 3) ¿Qué efectos no deseados se derivan de tales barreras?
- 4) ¿Cómo resuelven las personas la compaginación de lo familiar y lo laboral?

METODOLOGÍA

↳ Análisis de fuentes documentales y estadísticas

↳ Entrevistas con agentes socioeconómicos y personas expertas

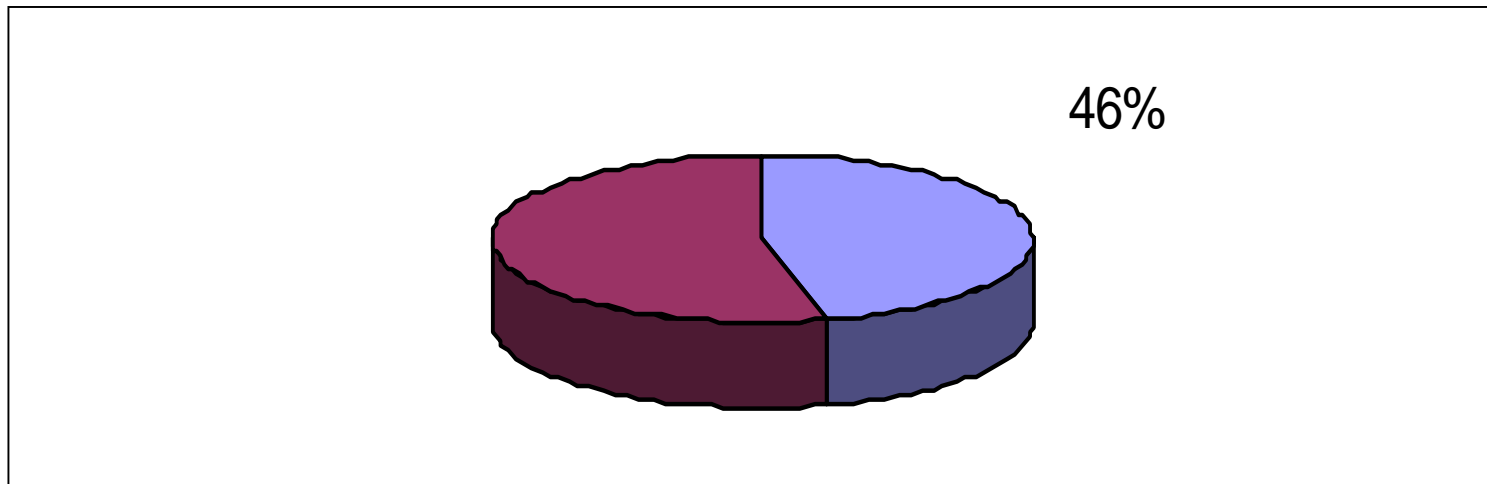
↳ Grupos de Discusión

↳ Encuestas:

- 4.000 personas, ambos sexos, en edad laboral
- 800 empresas radicadas en España
- 200 empresas con alto grado de feminización

1. ¿EN QUÉ MEDIDA ES UN PROBLEMA LA CONCILIACIÓN DE VIDA FAMILIAR Y LABORAL?

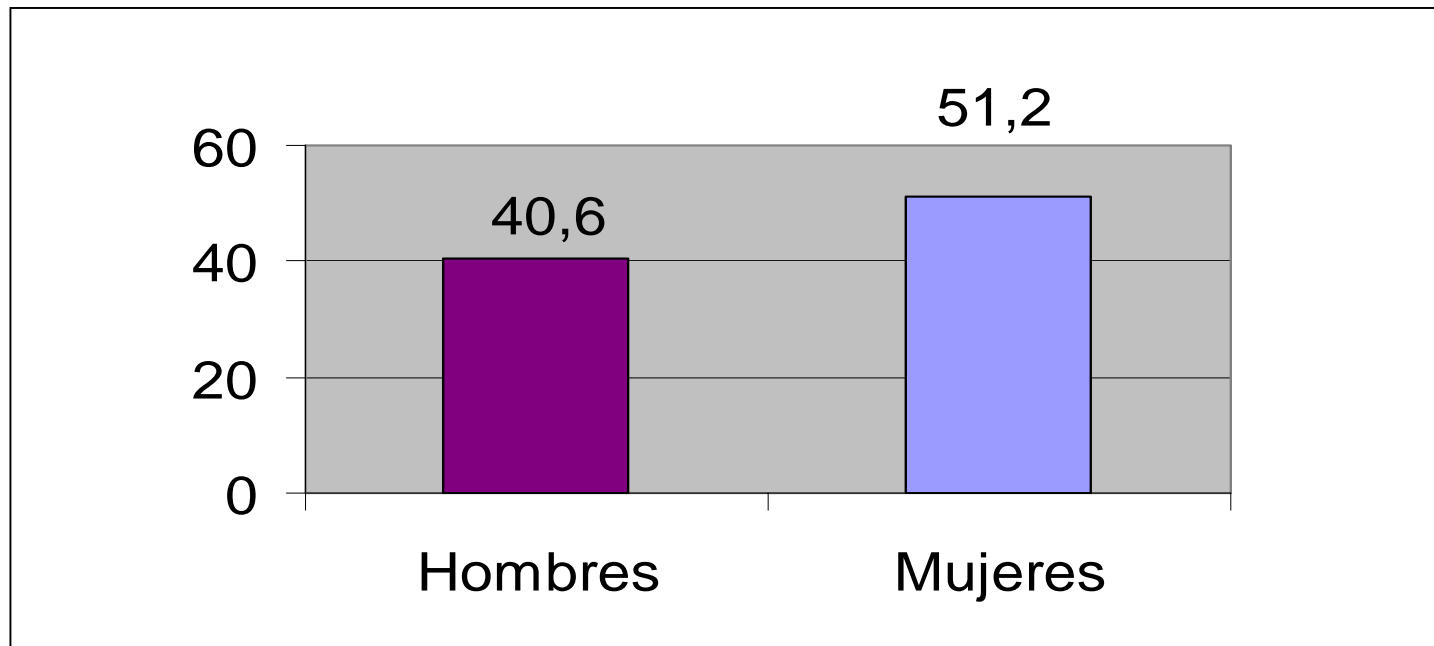
Personas que opinan que la compatibilización es complicada o muy complicada



Fuente: encuesta a población en edad laboral. Base: total muestra

2. ¿EN QUÉ MEDIDA ES UN PROBLEMA LA CONCILIACIÓN DE VIDA FAMILIAR Y LABORAL?

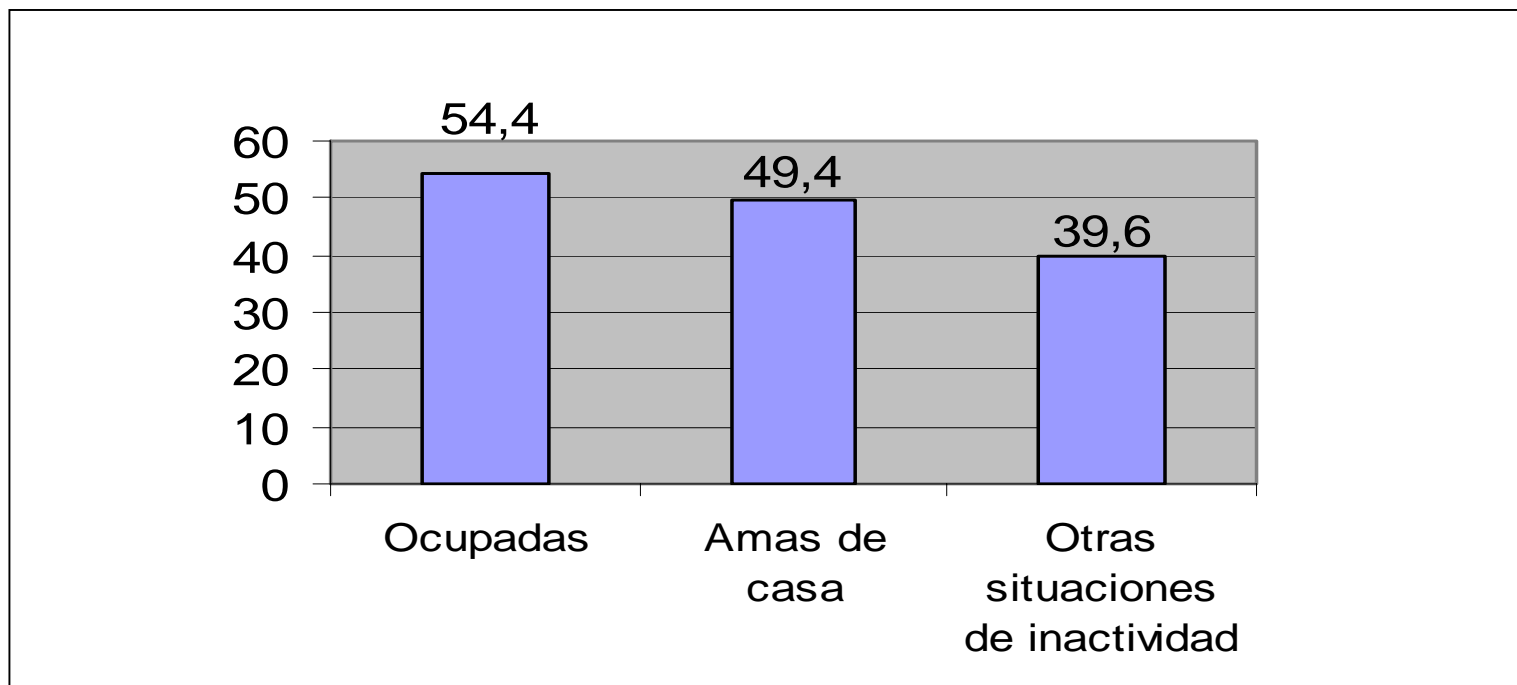
Personas que opinan que la compatibilización es complicada o muy complicada, según sexos (en%).



Fuente: Encuesta a población en edad laboral. Base: total muestra

3. ¿EN QUÉ MEDIDA ES UN PROBLEMA LA CONCILIACIÓN DE VIDA FAMILIAR Y LABORAL?

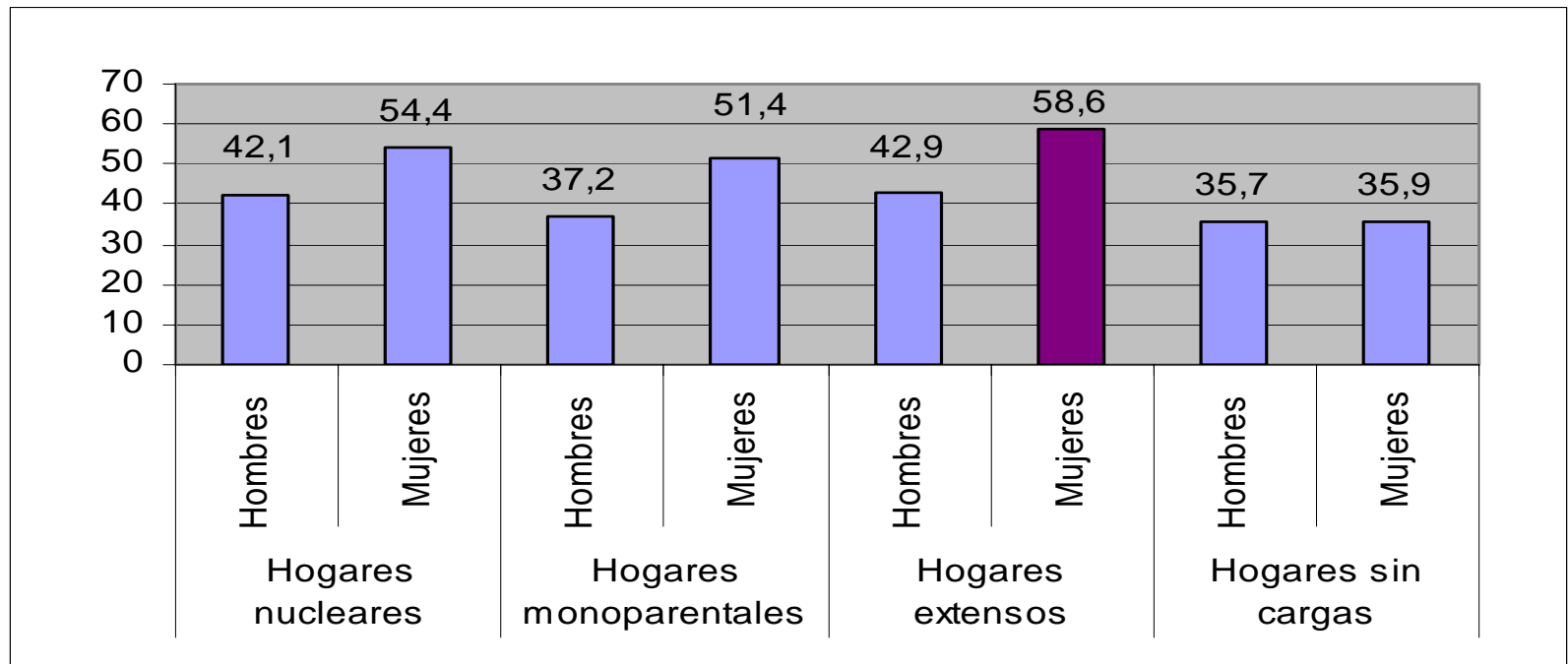
Mujeres que opinan que la compatibilización es complicada o muy complicada, según actividad (en %).



Fuente: encuesta a población en edad laboral. Base: población femenina

4. ¿EN QUÉ MEDIDA ES UN PROBLEMA LA CONCILIACIÓN DE VIDA FAMILIAR Y LABORAL?

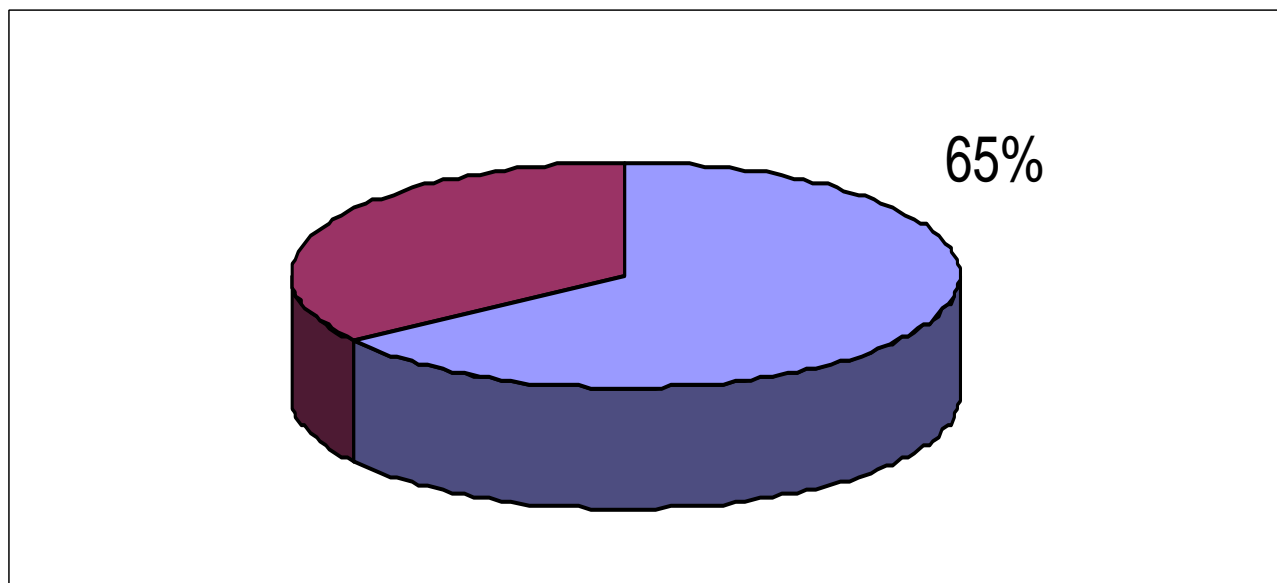
Personas que opinan que la compatibilización es complicada o muy complicada, según sexo y tipo de hogar (en %).



Fuente: encuesta población en edad laboral. Base: total muestra

5. ¿EN QUÉ MEDIDA ES UN PROBLEMA LA CONCILIACIÓN DE VIDA FAMILIAR Y LABORAL?

Población dispuesta a pagar más impuestos a cambio de una mejora de los recursos de apoyo



Fuente: encuesta población en edad laboral. Base: total muestra

6. BARRERAS QUE DIFICULTAN LA COMPAGINACIÓN DE RESPONSABILIDADES FAMILIARES Y LA OCUPACIÓN REMUNERADA

- Barreras relativas a la *estructura social*:

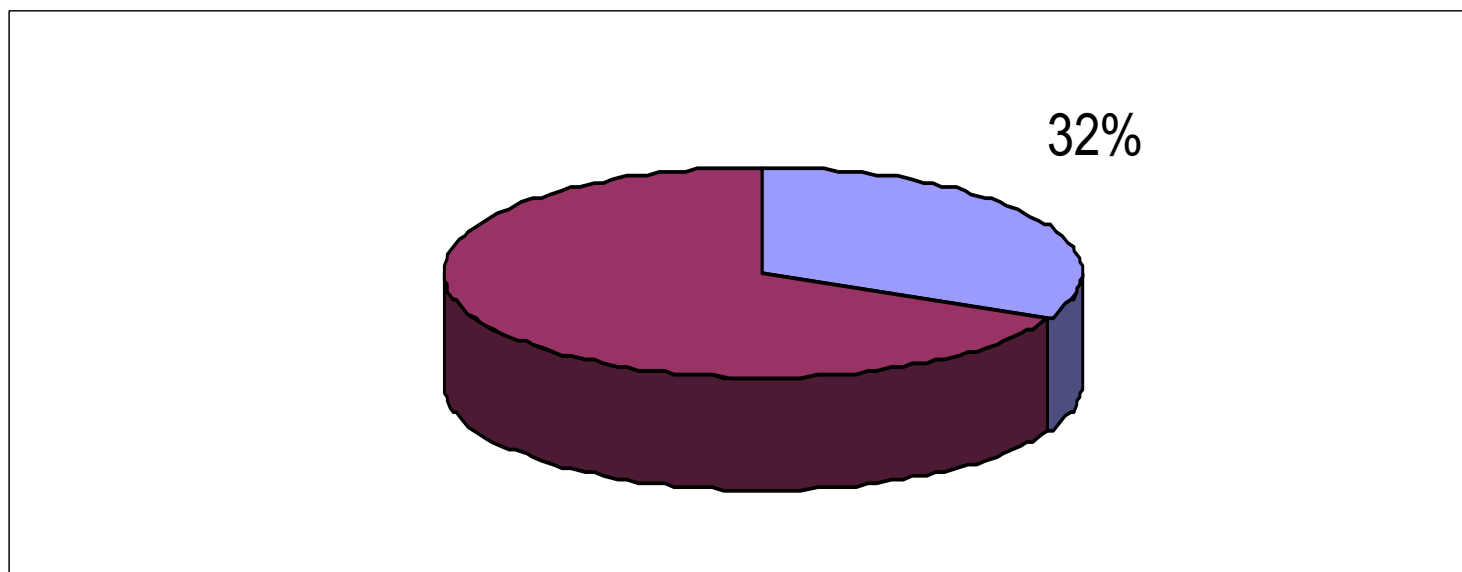
Persistencia de la división sexual del trabajo

- Barreras relativas a la *estructura económica*:

Orientación de las empresas hacia el logro de la máxima productividad

7. BARRERAS RELATIVAS A LA *ESTRUCTURA SOCIAL*: Persistencia de la división sexual del trabajo

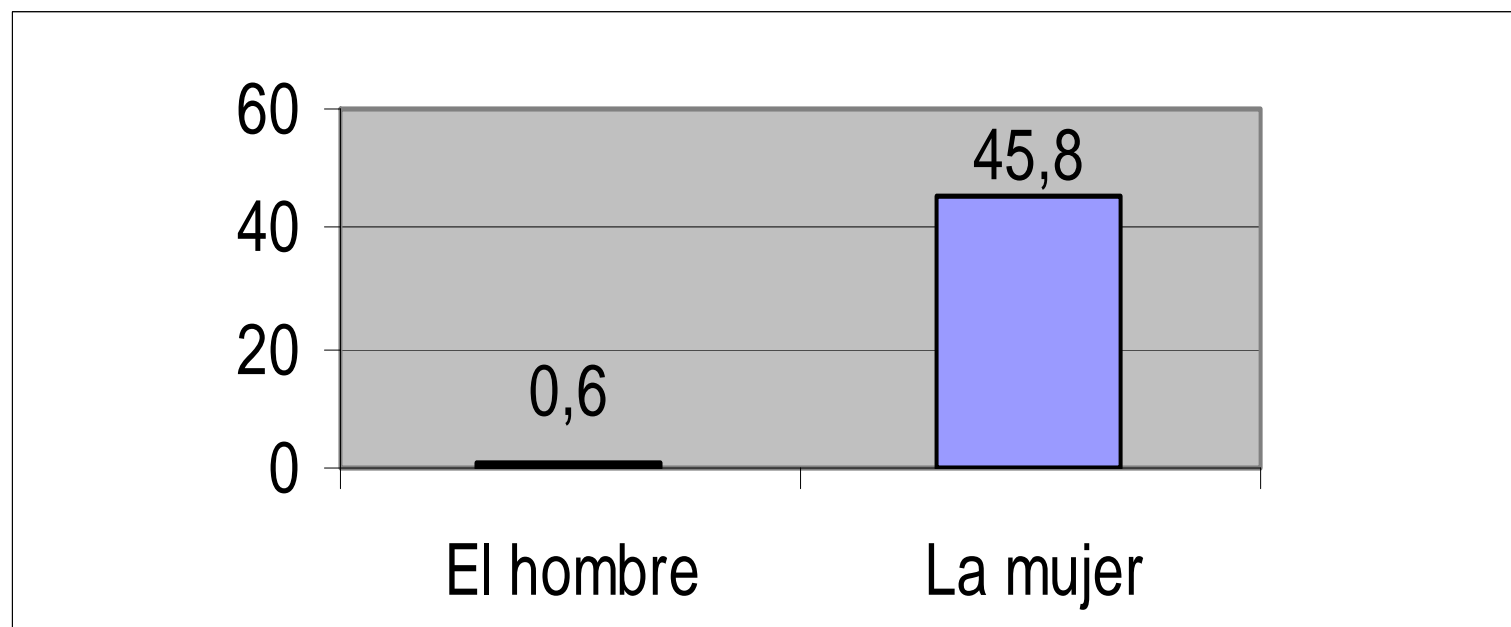
Personas que opinan que la mujer debe trabajar menos horas que le hombre para que pueda ocuparse con mayor intensidad de las responsabilidades familiares



Fuente: encuesta a población en edad laboral. Base: total muestra

8. BARRERAS RELATIVAS A LA *ESTRUCTURA SOCIAL*: Persistencia de la división sexual del trabajo

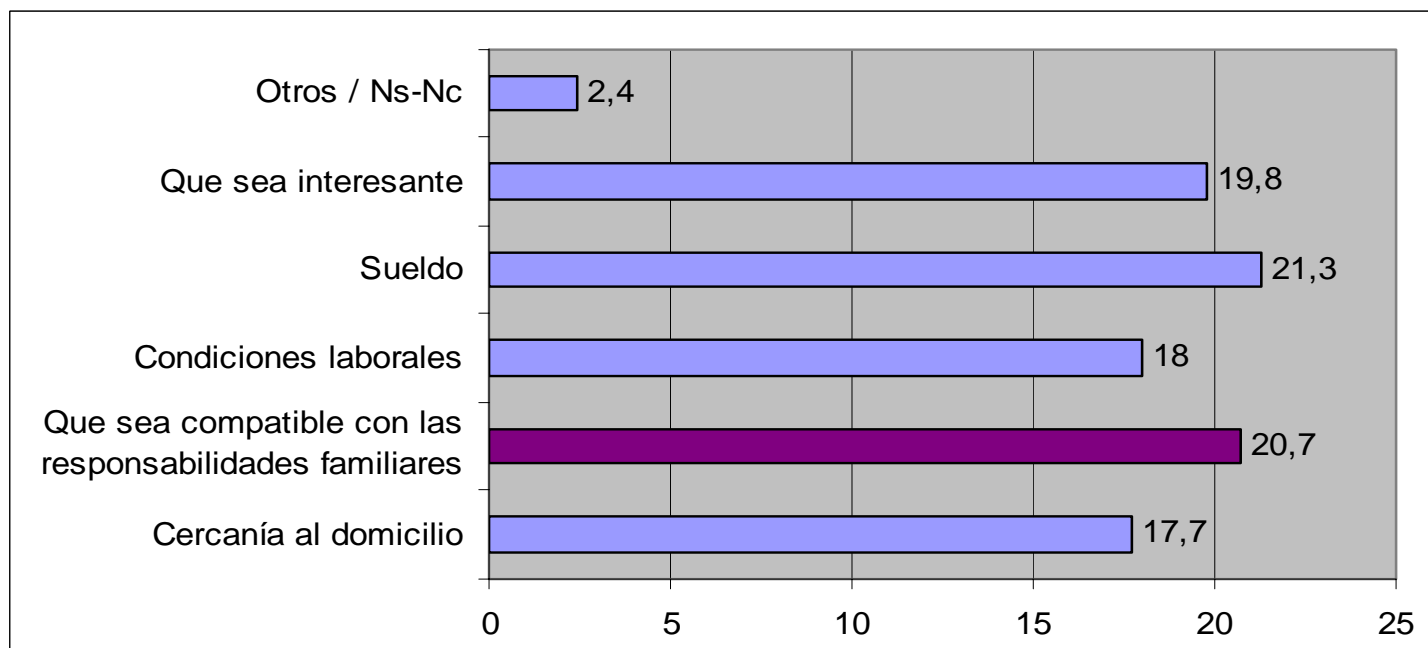
Opinión de la población sobre qué miembro de la pareja debería abandonar la actividad laboral tras tener su primer hijo/a (en %)



Fuente: encuesta a población en edad laboral. Base: total muestra

9. BARRERAS RELATIVAS A LA *ESTRUCTURA SOCIAL*: Persistencia de la división sexual del trabajo

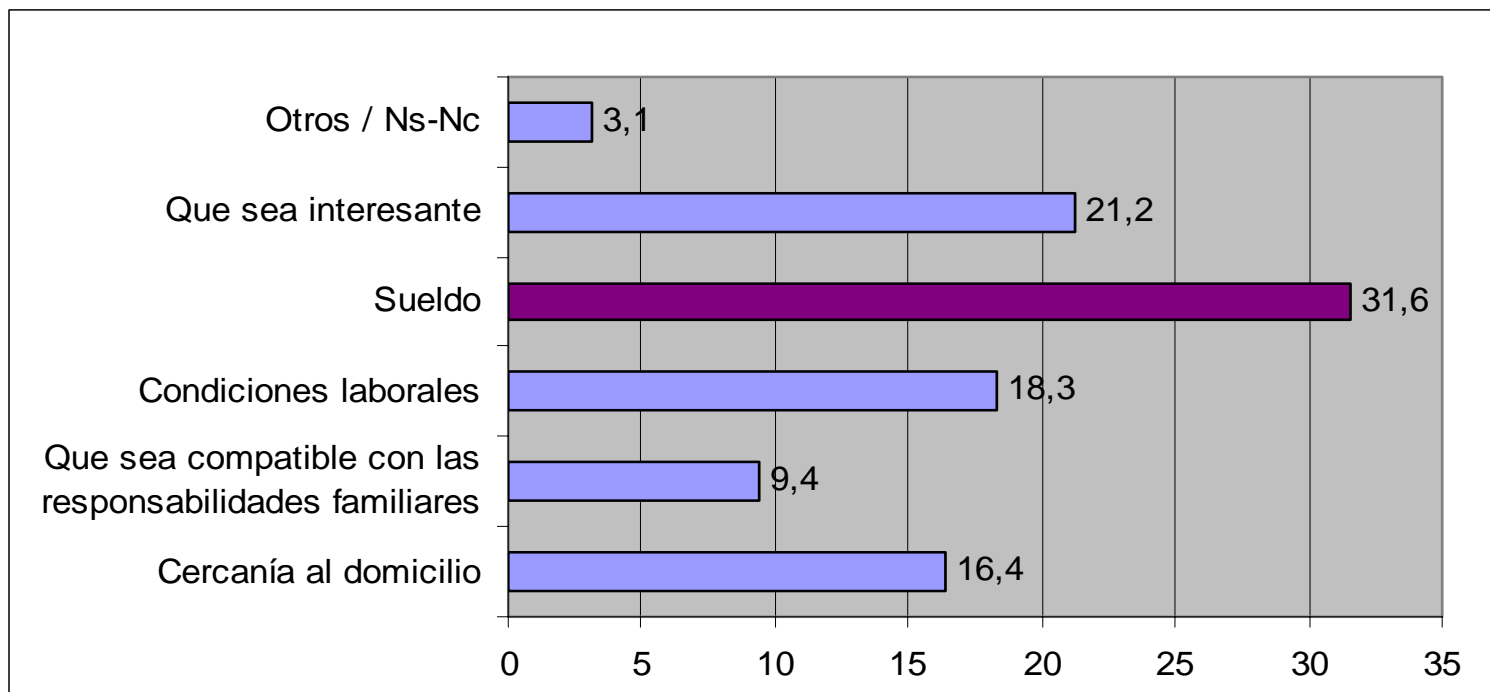
Factores considerados por las mujeres en la elección del puesto de trabajo (en %)



Fuente: encuesta a población en edad laboral. Base: población femenina

10. BARRERAS RELATIVAS A LA *ESTRUCTURA SOCIAL*: Persistencia de la división sexual del trabajo

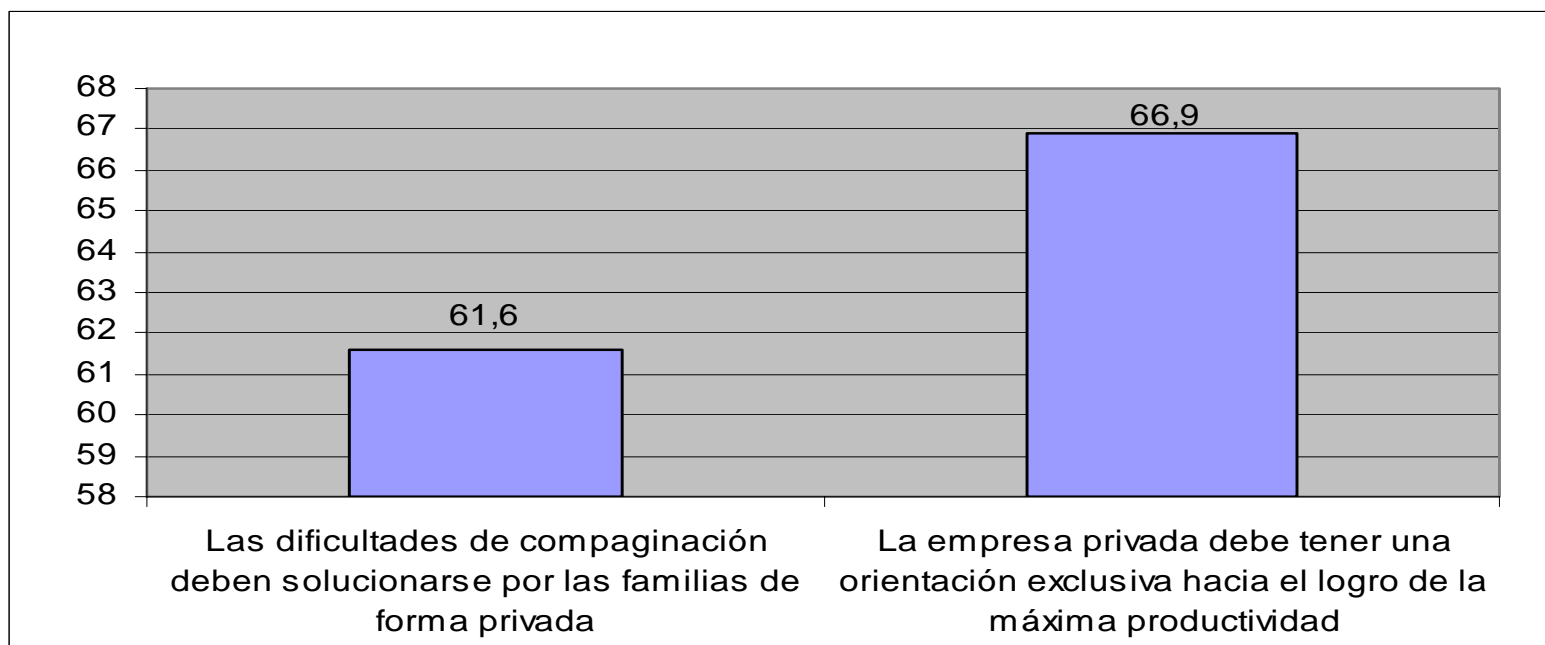
Factores considerados por las hombres en la elección del puesto de trabajo (en %)



Fuente: encuesta a población en edad laboral. Base: población masculina

11. BARRERAS RELATIVAS A LA *ESTRUCTURA ECONÓMICA*: Orientación de las empresas hacia la máxima productividad

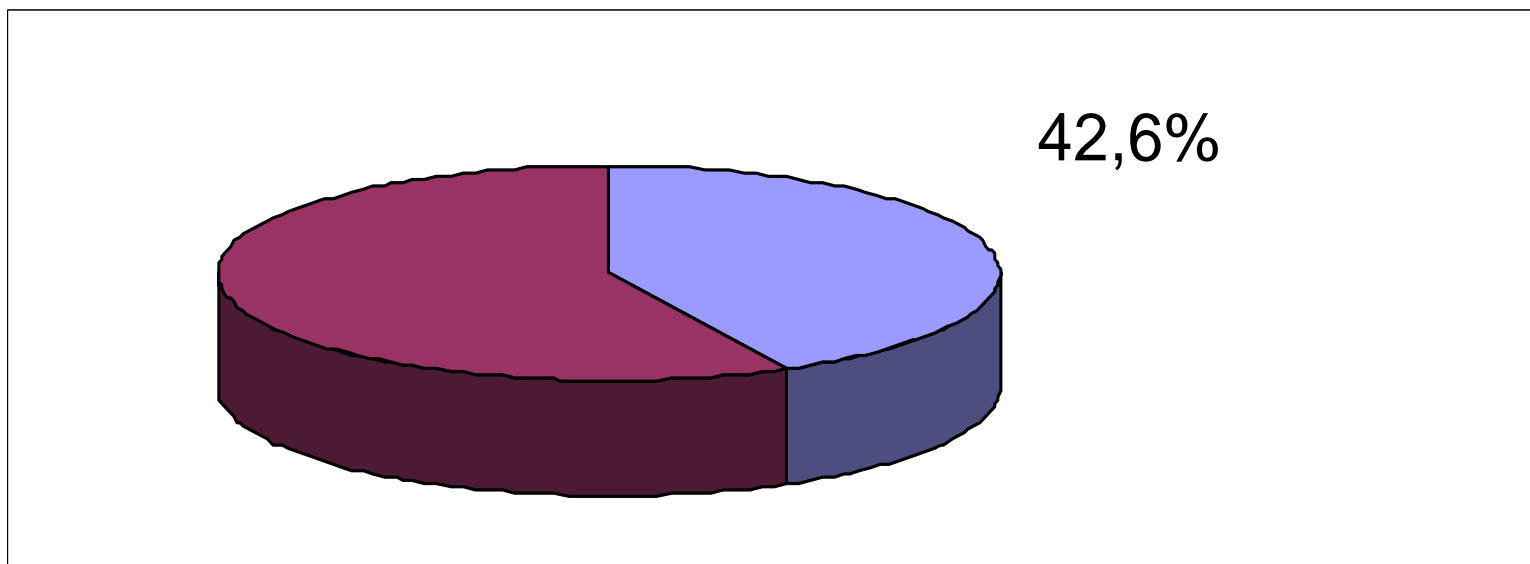
Opinión de los responsables de empresa sobre quién debe asumir las dificultades de la conciliación de la vida familiar y laboral de las personas trabajadoras (en %)



Fuente: encuesta a empresas. Base: total muestra empresas

12. BARRERAS RELATIVAS A LA *ESTRUCTURA ECONÓMICA*: Orientación de las empresas hacia la máxima productividad

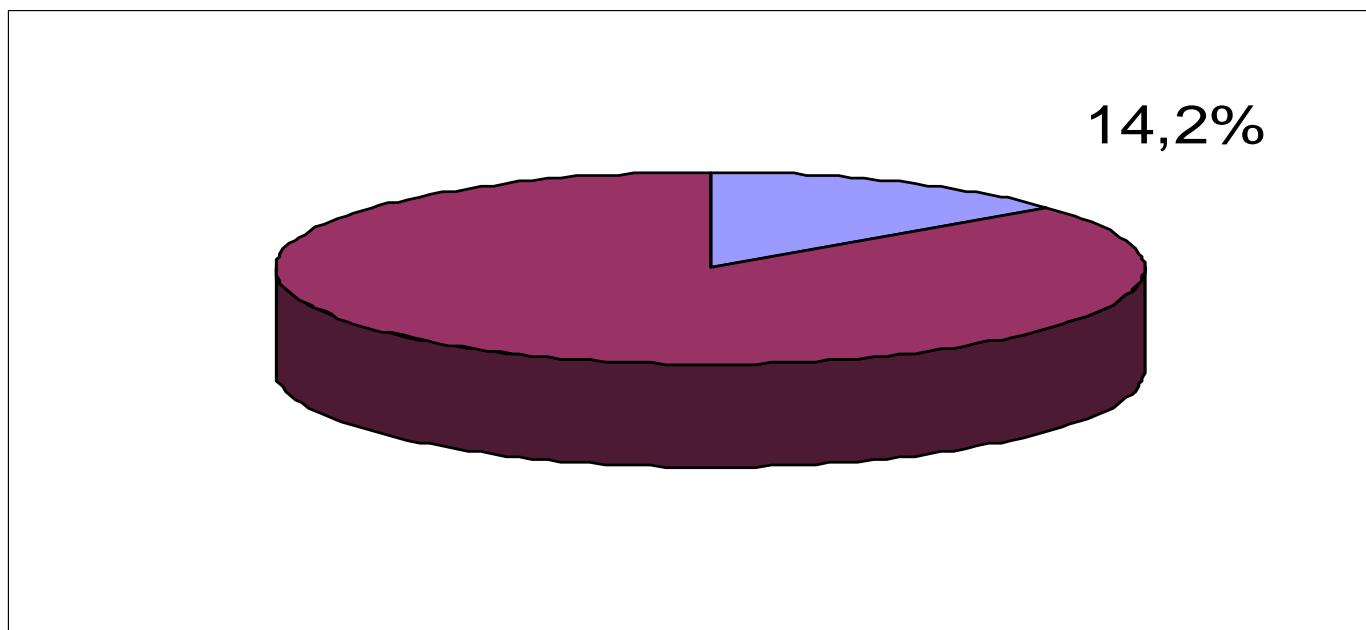
Responsables de empresa que opinan que “las responsabilidades familiares limitan el rendimiento de las mujeres”.



Fuente: encuesta a empresas. Base: total muestra empresas

13. BARRERAS RELATIVAS A LA *ESTRUCTURA ECONÓMICA*: Orientación de las empresas hacia la máxima productividad

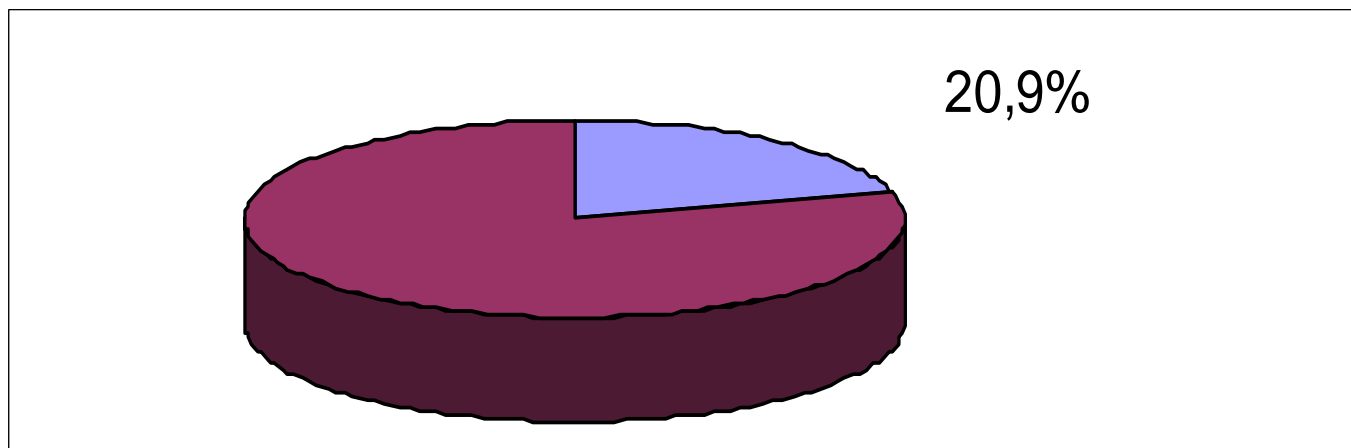
Mujeres con experiencia laboral que afirman haberse sentido discriminadas en un proceso de selección de personal



Fuente: encuesta a población en edad laboral. Base: mujeres con experiencia laboral

14. BARRERAS RELATIVAS A LA *ESTRUCTURA ECONÓMICA*: Orientación de las empresas hacia la máxima productividad

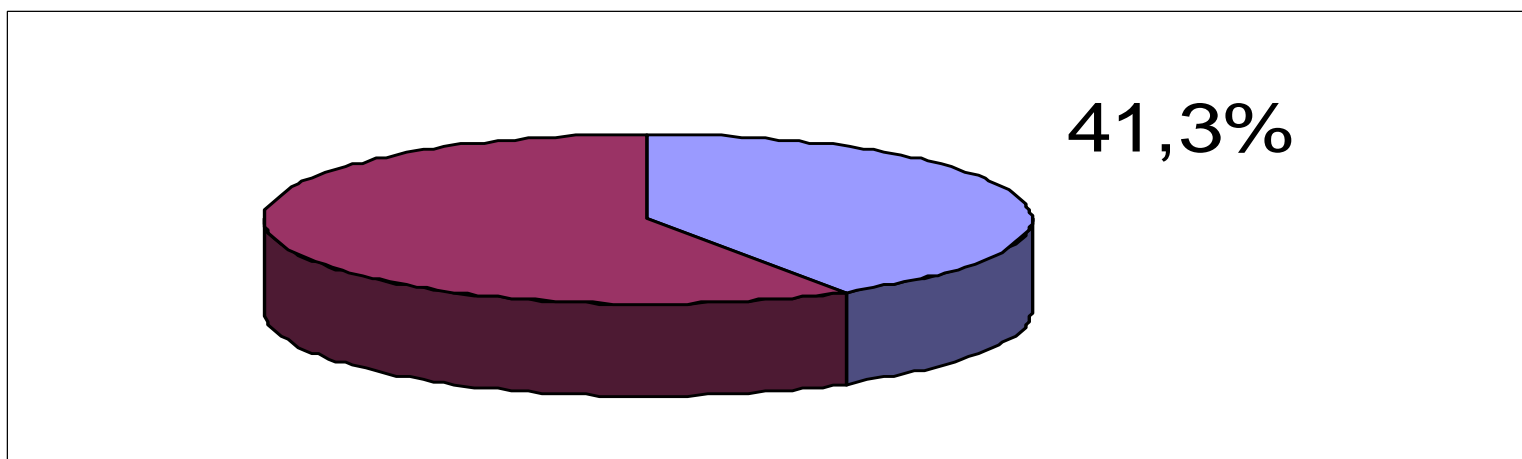
Mujeres pertenecientes a hogares monoparentales que afirman haberse sentido discriminadas en un proceso de selección



Fuente: encuesta a población en edad laboral. Base: mujeres responsables de hogares monoparentales, con experiencia laboral

15. BARRERAS RELATIVAS A LA *ESTRUCTURA ECONÓMICA*: Orientación de las empresas hacia la máxima productividad

Responsables de empresa que opinan que la aplicación en la empresa de medidas de conciliación limita la competitividad empresarial



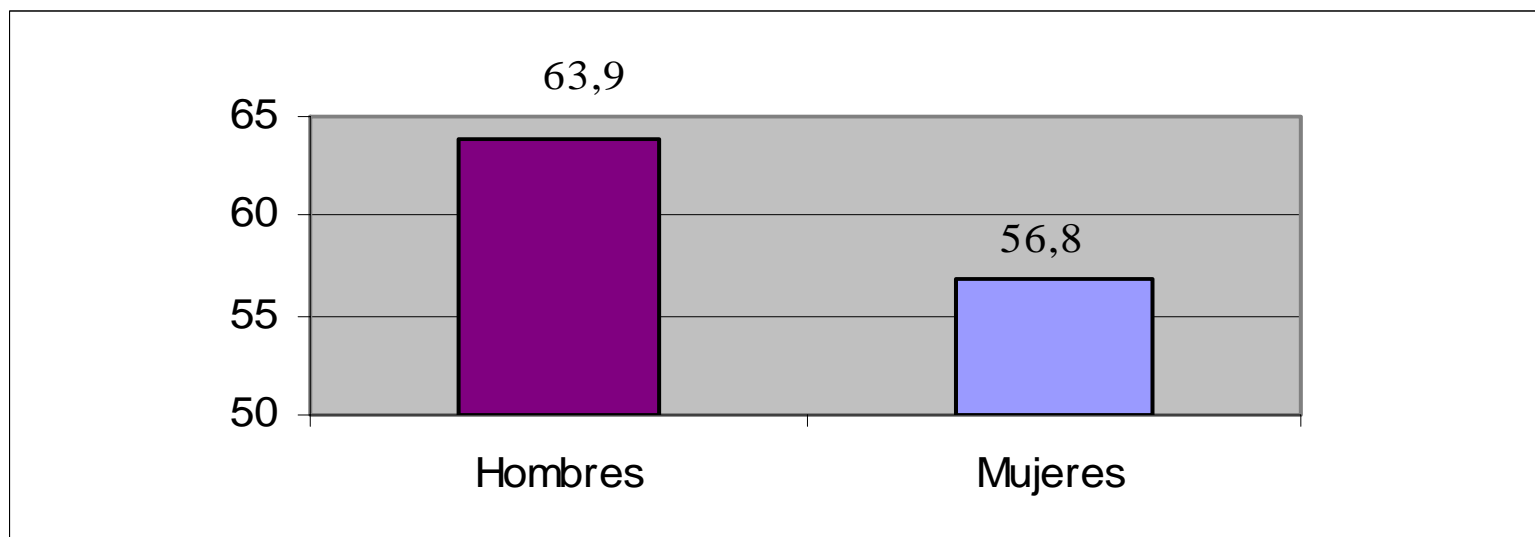
Fuente: encuesta a empresas. Base: total muestra empresas

16. CONSECUENCIAS Y EFECTOS NO DESEADOS DE LAS BARRERAS PARA LA CONCILIACIÓN

- Conflictos vividos por las personas que tratan de compatibilizar su vida familiar y laboral
- Dificultades para el ejercicio de los derechos de conciliación recogidos en la legislación
- Escasez de oportunidades para compaginar vida familiar y laboral en los centros de trabajo
- Elevada incidencia de los abandonos femeninos de la ocupación motivados por razones familiares

17. CONFLICTOS VIVIDOS POR LAS PERSONAS QUE TRATAN DE HACER COMPATIBLE LA VIDA FAMILIAR CON LA LABORAL

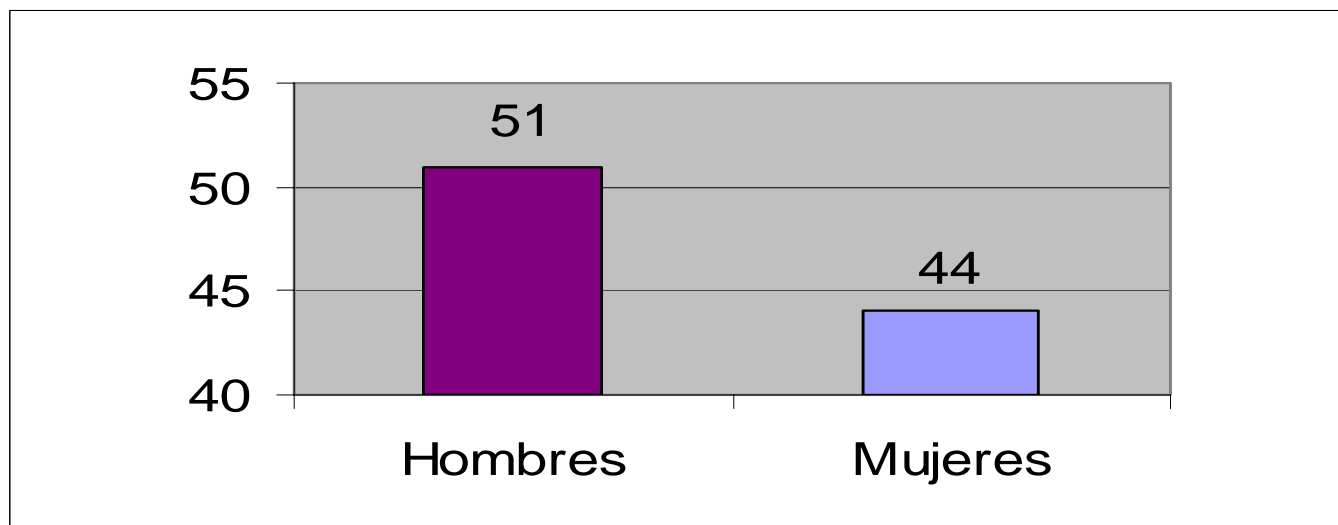
Personas que se muestran de acuerdo con la opinión “las dificultades para compaginar la vida familiar y laboral deterioran la educación de los hijos e hijas”, según sexo (en %)



Fuente: encuesta a población en edad laboral. Base: total muestra

18. CONFLICTOS VIVIDOS POR LAS PERSONAS QUE TRATAN DE HACER COMPATIBLE LA VIDA FAMILIAR CON LA LABORAL

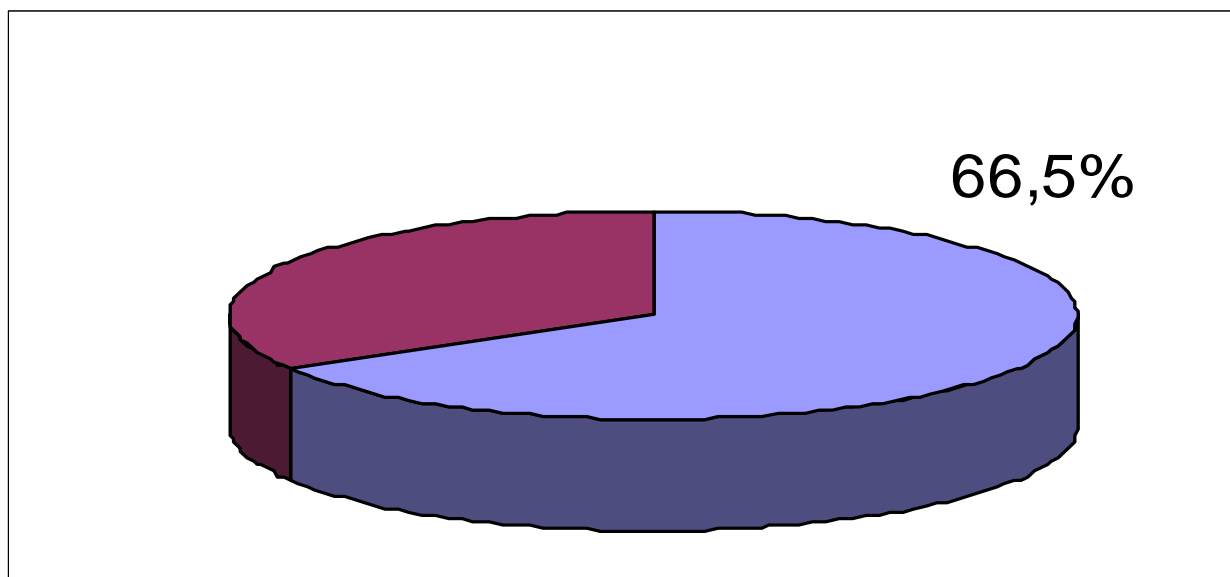
Personas que se muestran de acuerdo con la opinión “el uso de medidas de conciliación provocan conflictos en el ámbito laboral”, según sexo (en %)



Fuente: encuesta a población en edad laboral. Base: total muestra

19. CONFLICTOS VIVIDOS POR LAS PERSONAS QUE TRATAN DE HACER COMPATIBLE LA VIDA FAMILIAR CON LA LABORAL

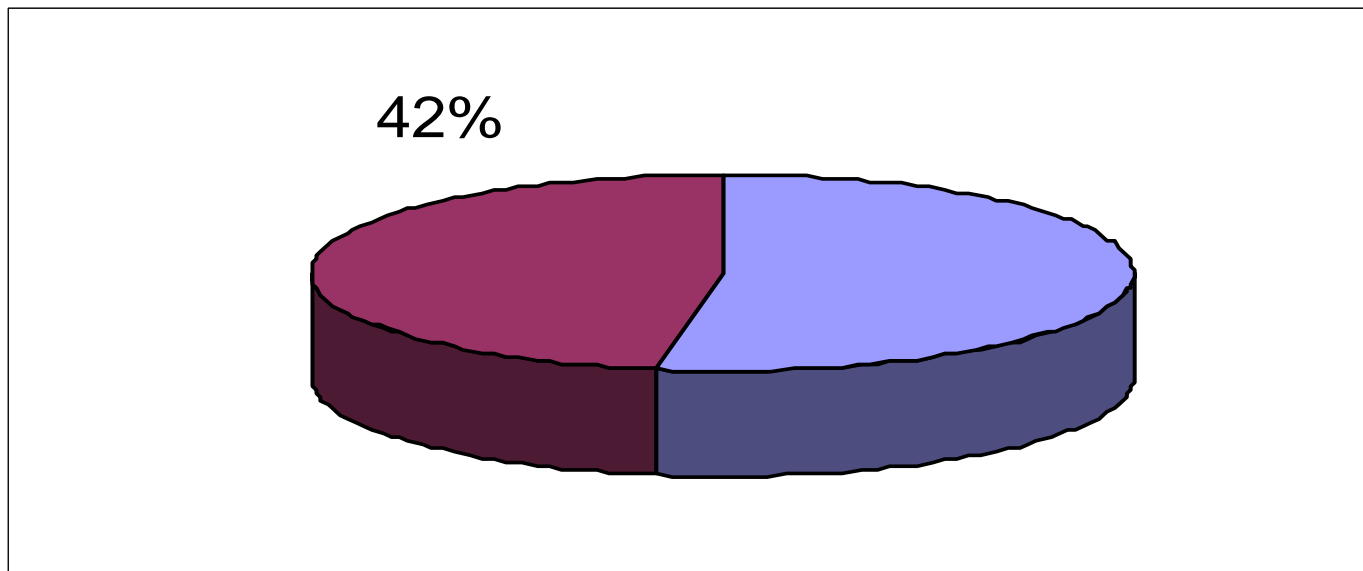
Amas de casa que desearían tener un trabajo remunerado



Fuente: encuesta a población en edad laboral. Base: amas de casa

20. DIFICULTADES PARA EL EJERCICIO DE LOS DERECHOS RECOGIDOS EN LA LEGISLACION

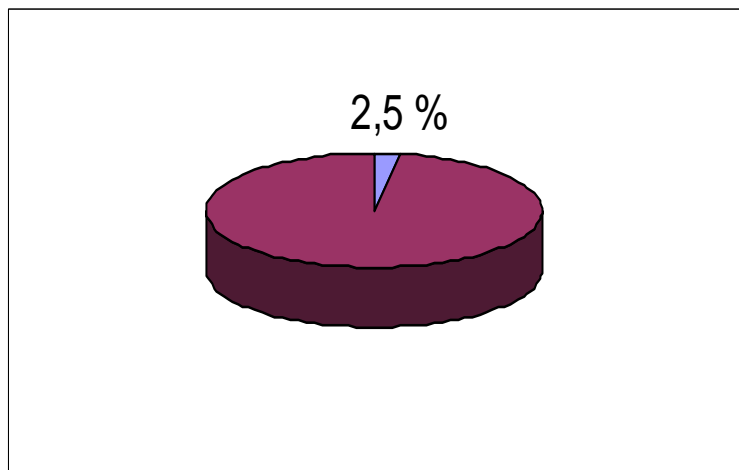
Personas con experiencia laboral que reconocen haber hecho uso de alguna medida legislativa de conciliación



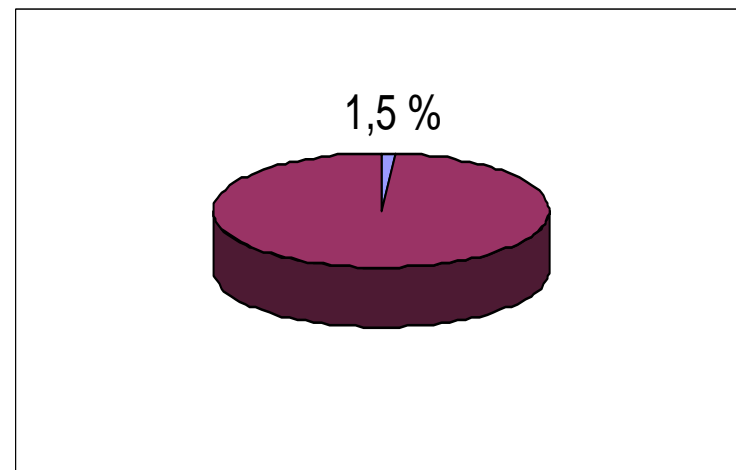
Fuente: encuesta a población en edad laboral. Base: población con experiencia laboral

21. DIFICULTADES PARA EL EJERCICIO DE LOS DERECHOS RECOGIDOS EN LA LEGISLACION

Hombres que han hecho uso de "bajas por paternidad"



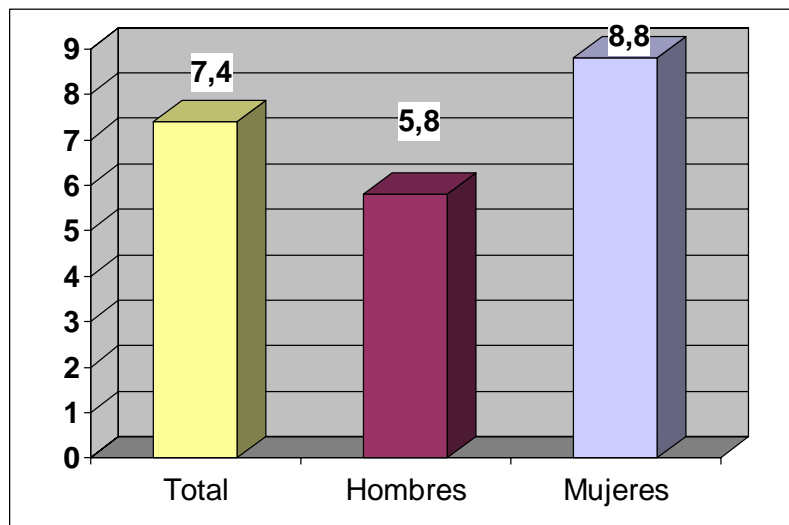
Fuente: encuesta a población en edad laboral. Base: población que ha hecho uso de "bajas por maternidad – paternidad"



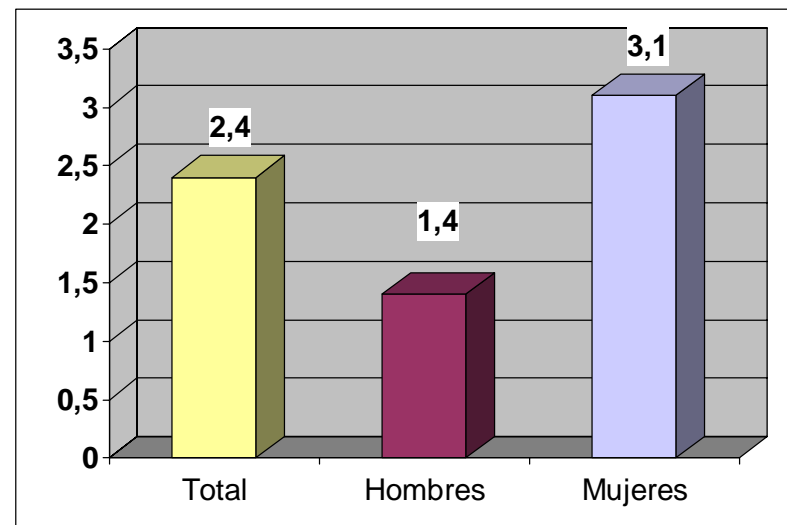
Fuente: encuesta a empresas. Base: total muestra empresas

22. DIFICULTADES PARA EL EJERCICIO DE LOS DERECHOS RECOGIDOS EN LA LEGISLACION

Personas que han hecho uso de la "reducción de jornada por motivos familiares"



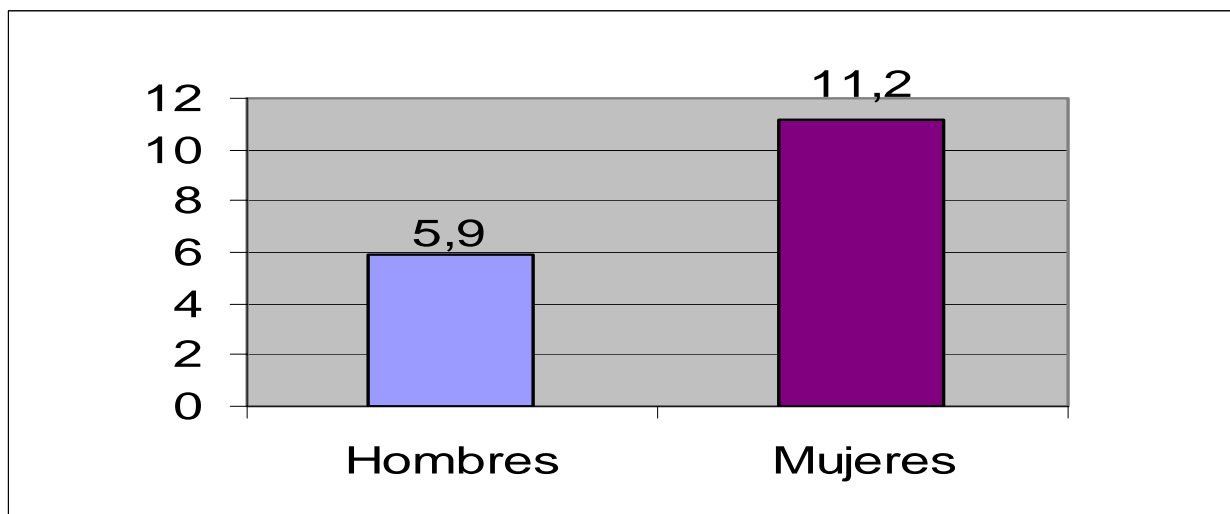
Personas que han hecho uso de la "excedencia por motivos familiares"



Fuente: encuesta a población en edad laboral. Base: población con experiencia laboral y personas dependientes a su cargo

23. DIFICULTADES PARA EL EJERCICIO DE LOS DERECHOS RECOGIDOS EN LA LEGISLACION

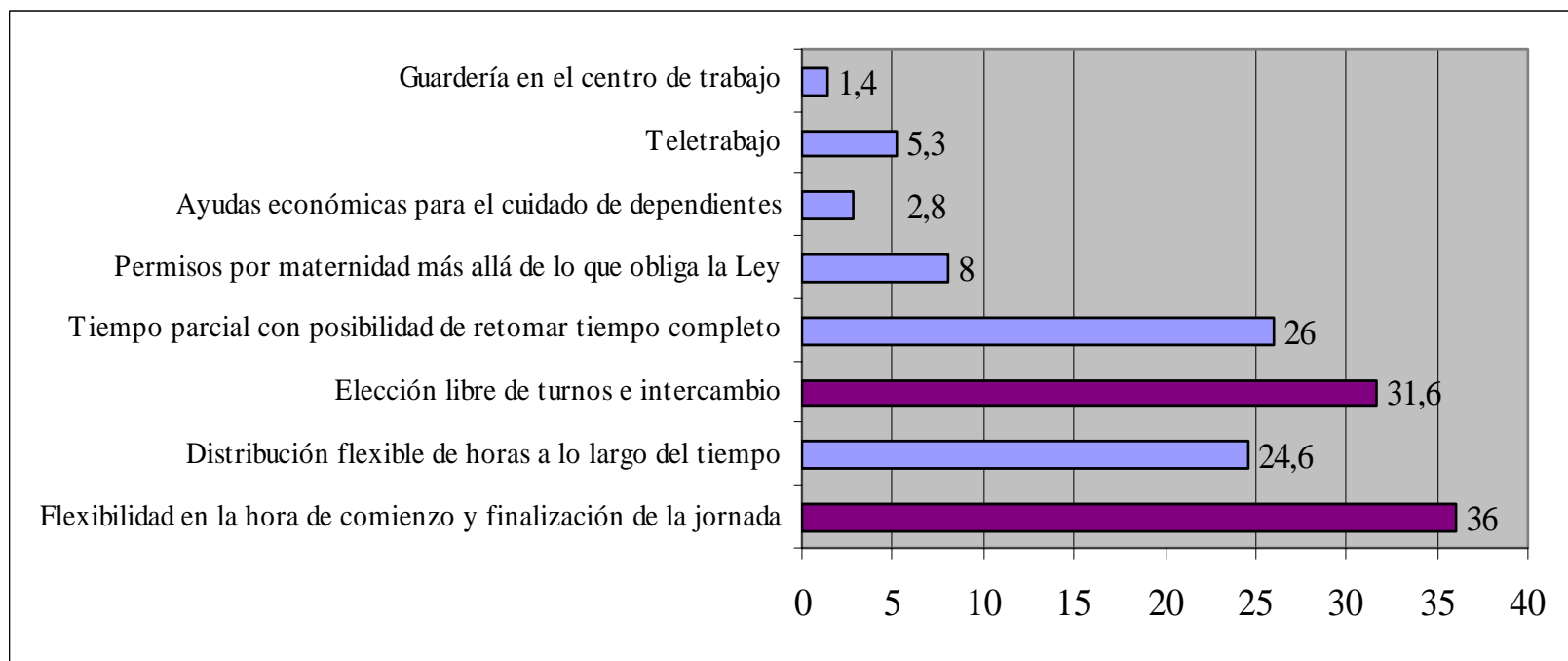
Personas que reconocen haber sufrido consecuencias laborales negativas, tras haber hecho uso de las medidas legales (en %)



Fuente: encuesta a población en edad laboral. Base: población que ha disfrutado de medidas de conciliación

24. ESCASEZ DE OPORTUNIDADES PARA COMPAGINAR LA VIDA FAMILIAR Y LABORAL EN LOS CENTROS DE TRABAJO

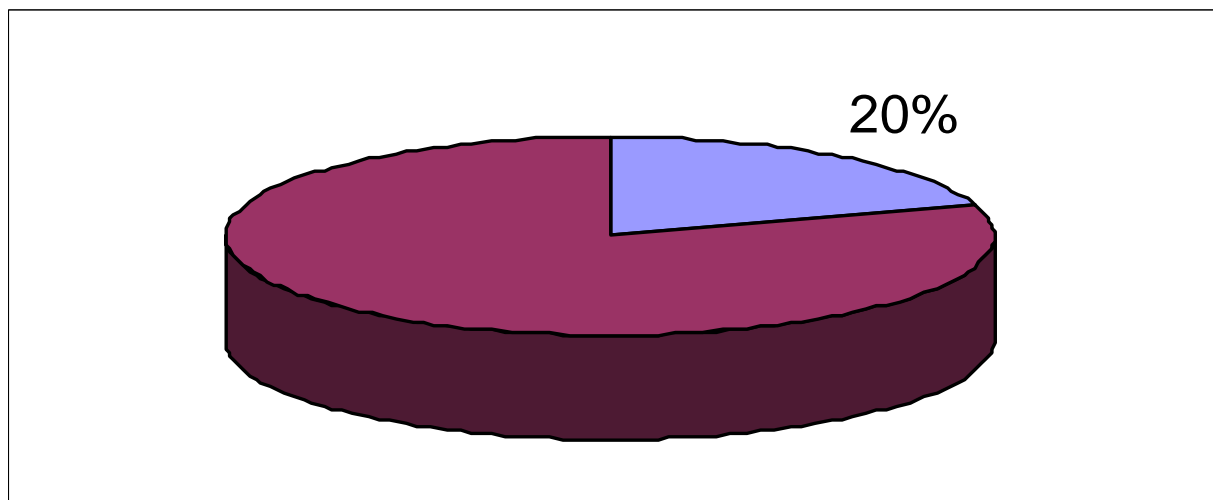
Aplicación en las empresas de medidas de conciliación no recogidas en la Ley 39/99



Fuente: encuesta a empresas. Base: total muestra empresas

25. ESCASEZ DE OPORTUNIDADES PARA COMPAGINAR LA VIDA FAMILIAR Y LABORAL EN LOS CENTROS DE TRABAJO

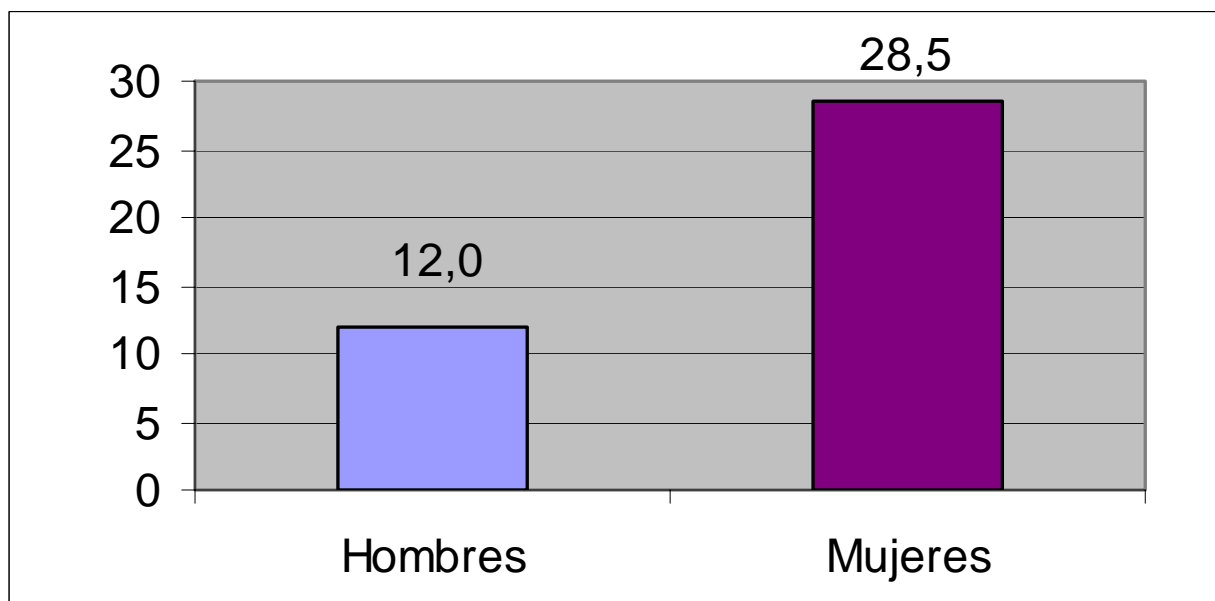
Empresas en cuyo convenio colectivo se da un reconocimiento de las medidas de conciliación



Fuente: encuesta a empresas. Base: total muestra empresas

26. ABANDONO DEL MERCADO DE TRABAJO

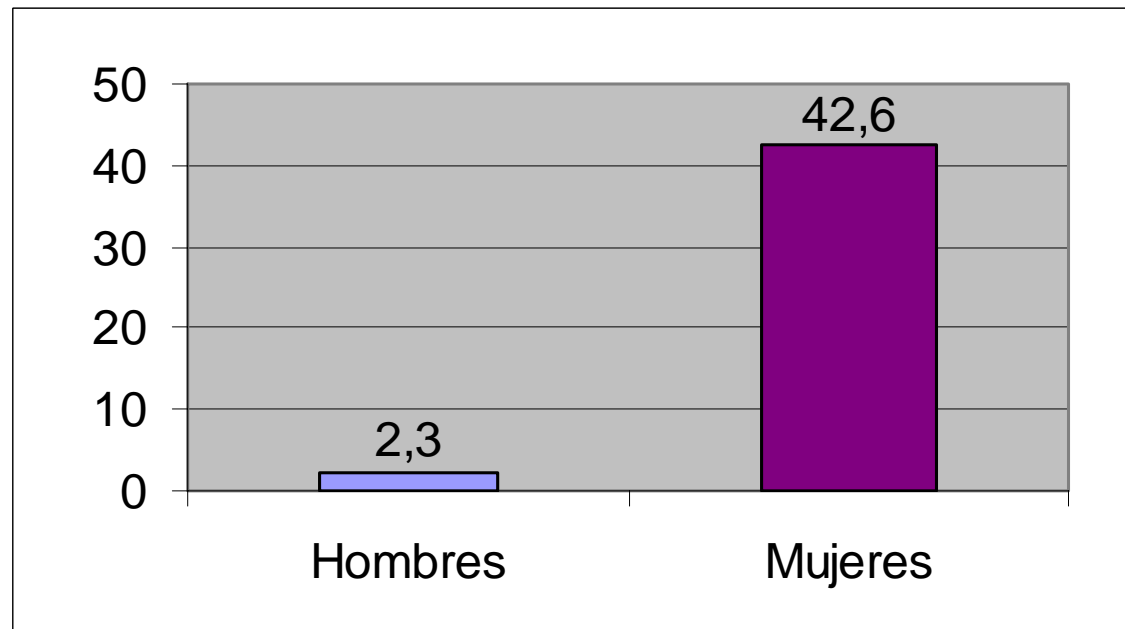
Personas que abandonaron el mercado de trabajo durante un periodo prolongado, según sexo (en %)



Fuente: encuesta a población en edad laboral. Base: población con experiencia laboral

27. ABANDONO DEL MERCADO DE TRABAJO

Personas que abandonaron el mercado de trabajo debido al nacimiento de un hijo o hija, según sexo (en %)

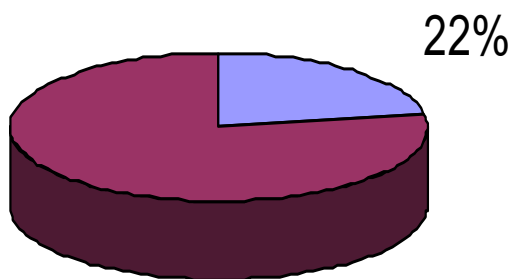


Fuente: encuesta a población en edad laboral. Base: población que abandona el mercado de trabajo.

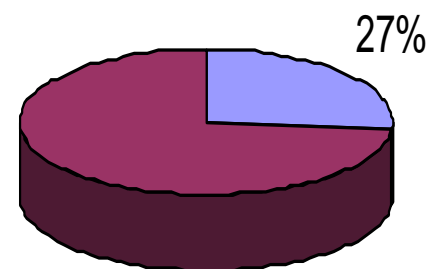
28. ABANDONO DEL MERCADO DE TRABAJO

Dificultades de reincorporación al mercado de trabajo encontradas por las mujeres que abandonaron la ocupación por un periodo prolongado

■ Mujeres que encontraron dificultades relacionadas con la compatibilización del trabajo con las responsabilidades familiares



■ Mujeres que encontraron dificultades relacionadas con la edad



Fuente: encuesta a población en edad laboral. Base: mujeres con experiencia laboral previa

29. ¿CÓMO RESUELVEN LAS PERSONAS SUS PROBLEMAS PARA CONCILIAR LA VIDA FAMILIAR Y LA VIDA LABORAL?

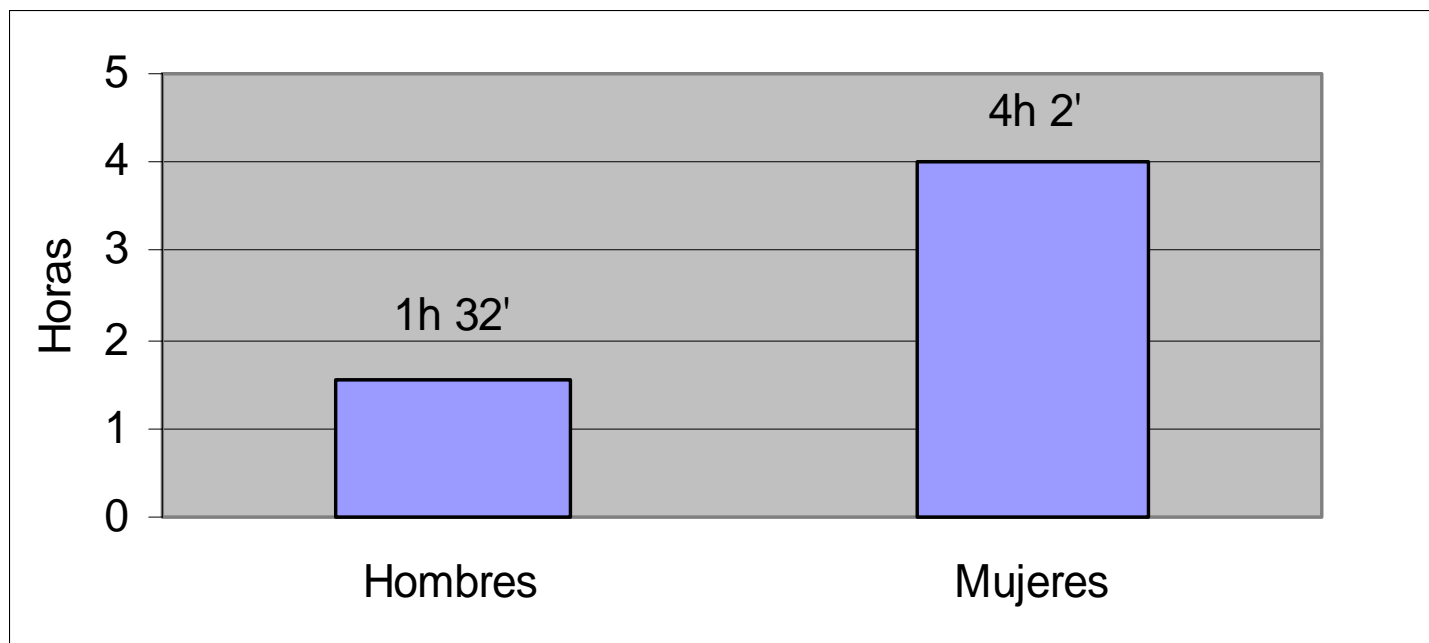
Datos referidos a usos del tiempo

Datos acerca de la asimetría según sexo en los usos del tiempo concernientes a tareas domésticas y atención a personas dependientes

Datos sobre la corresponsabilidad según sexo en el reparto de tareas domésticas y de cuidado familiar cuando en un mismo hogar hombres y mujeres desempeñan una actividad remunerada.

30. ASIMETRÍA SEGÚN SEXO EN LOS USOS DEL TIEMPO

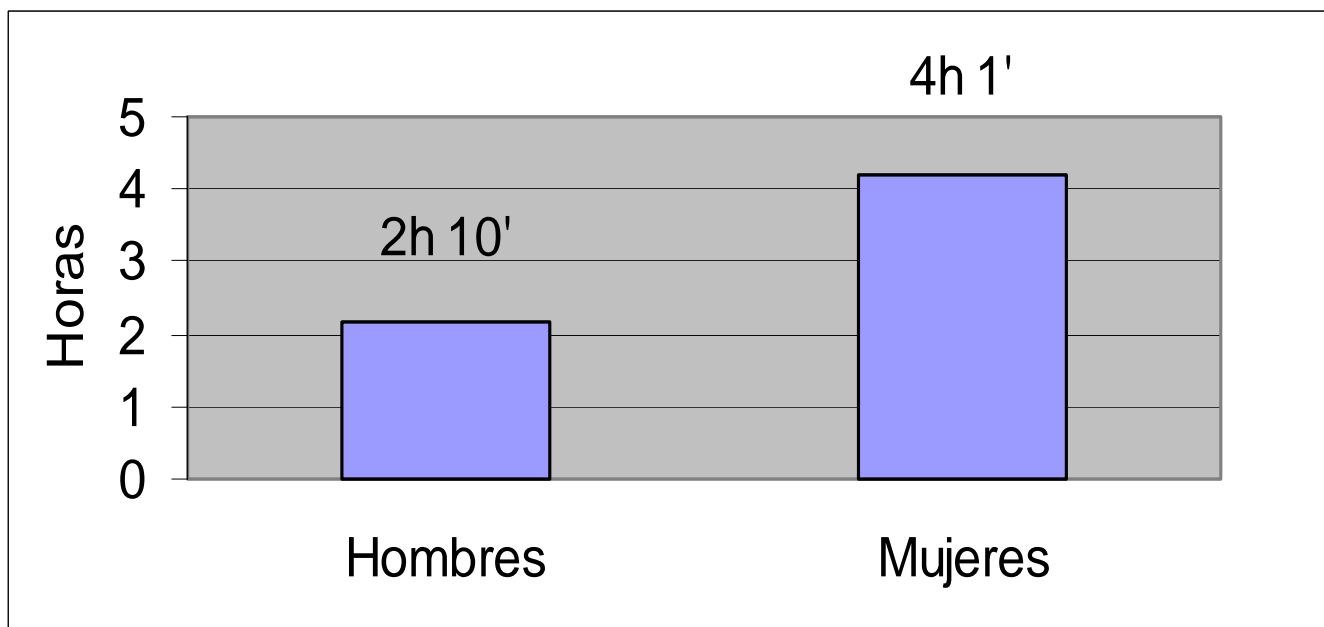
Tiempo medio dedicado a las tareas del hogar



Fuente: encuesta a población en edad laboral. Base: total muestra

31. ASIMETRÍA SEGÚN SEXO EN LOS USOS DEL TIEMPO

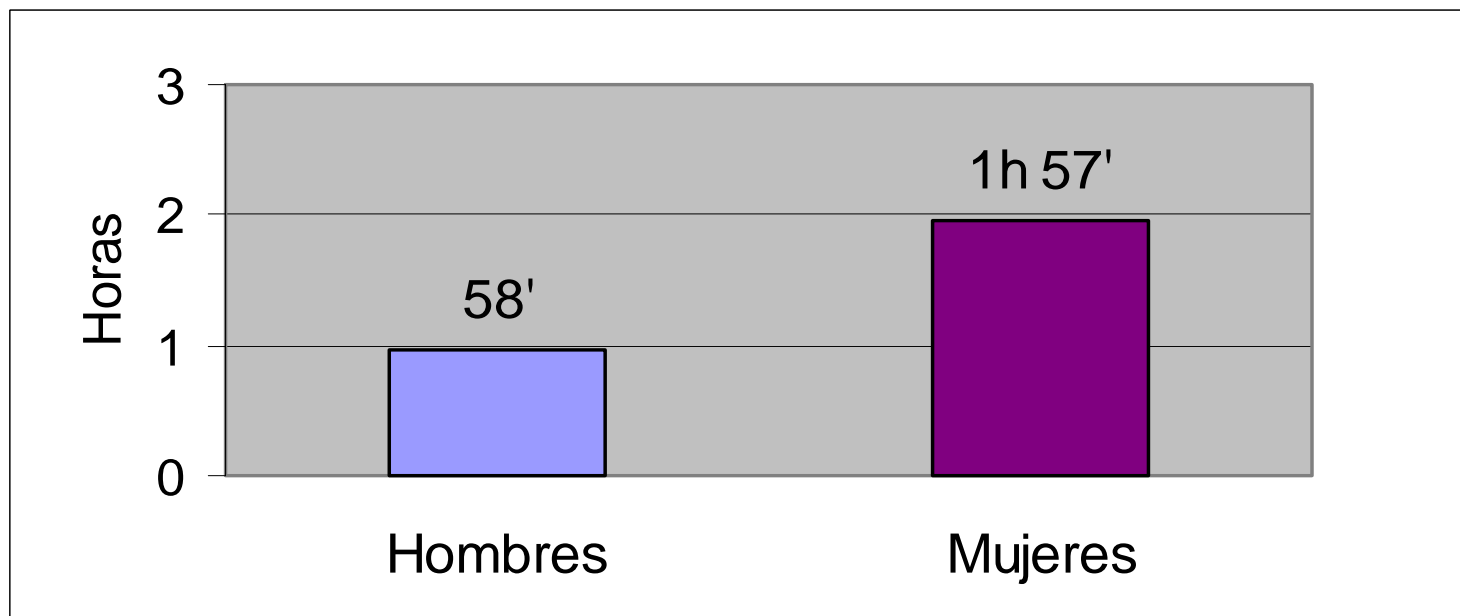
Tiempo medio dedicado al cuidado de los hijos e hijas menores



Fuente: encuesta a población en edad laboral. Base: población con menores dependientes

32. ASIMETRÍA SEGÚN SEXO EN LOS USOS DEL TIEMPO

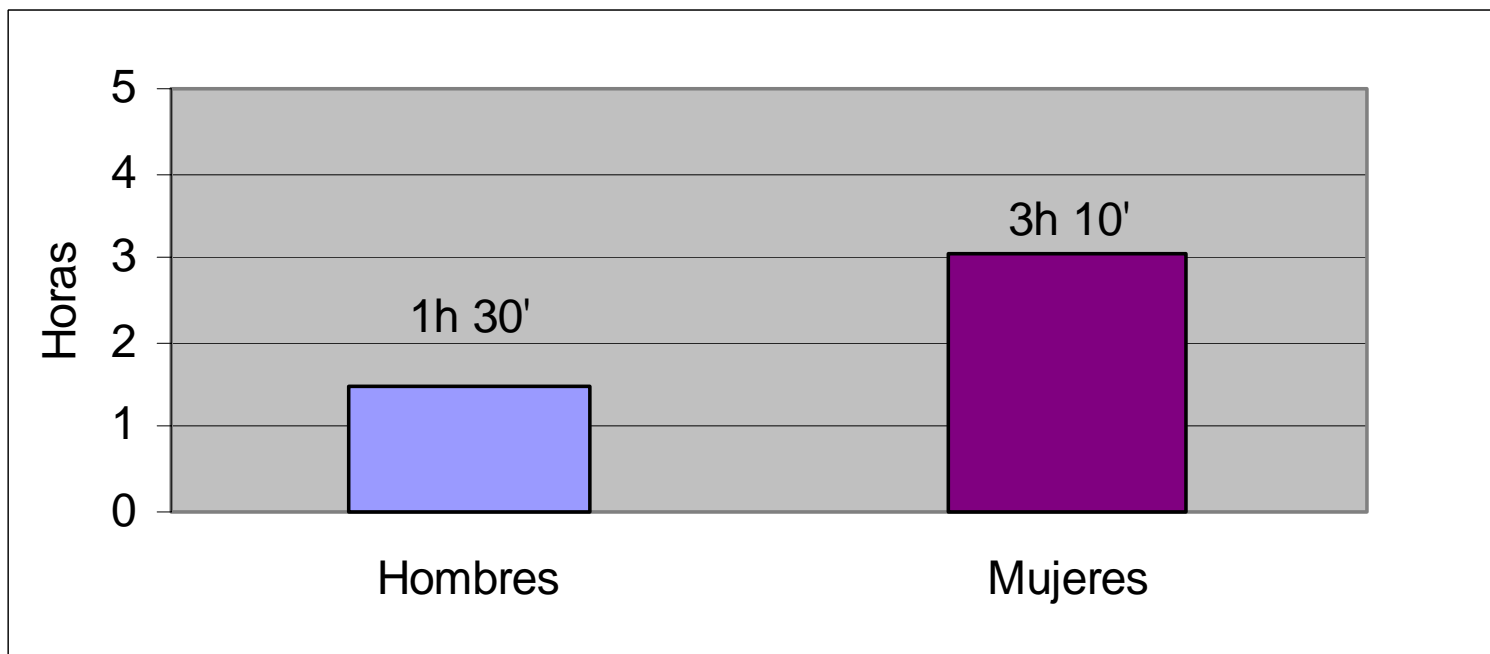
Tiempo medio dedicado al cuidado de mayores según sexo



Fuente: encuesta a población en edad laboral. Base: población con mayores dependientes

33. ASIMETRÍA SEGÚN SEXO EN LOS USOS DEL TIEMPO

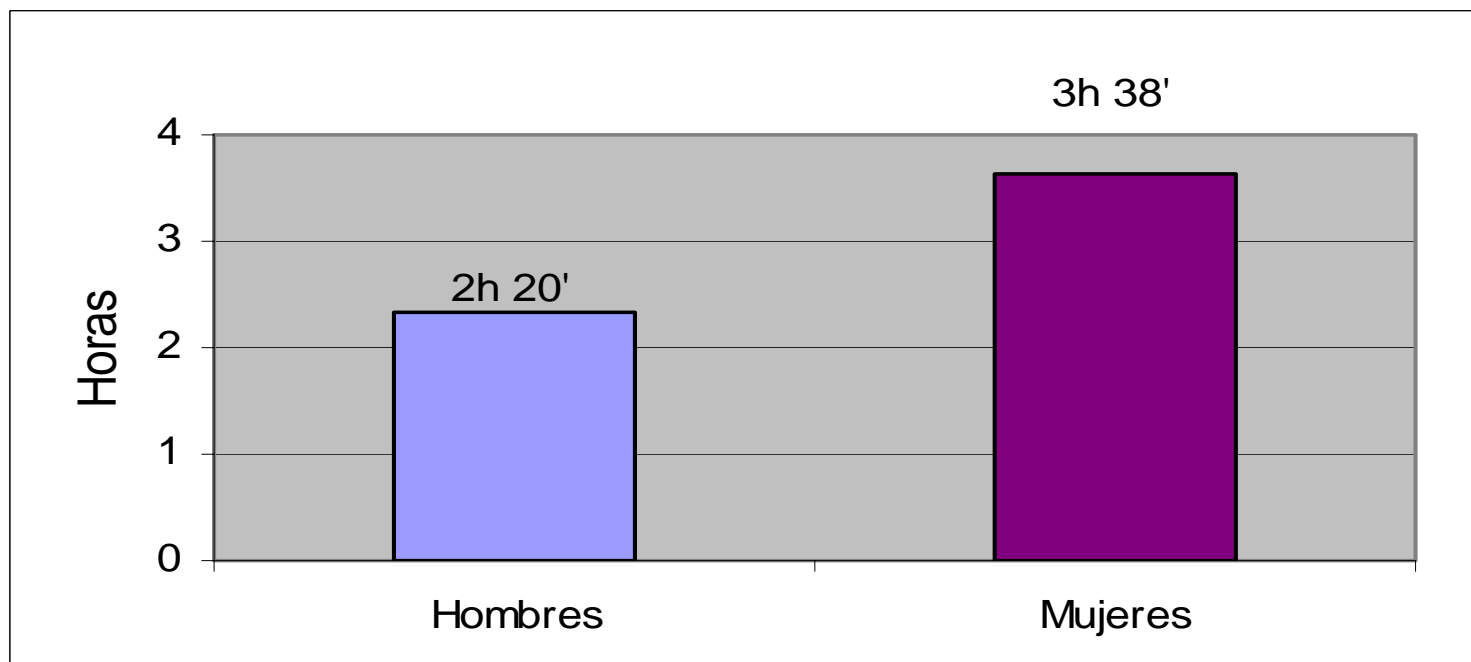
Tiempo medio que dedican las personas ocupadas a las tareas domésticas



Fuente: encuesta a población en edad laboral. Base: personas ocupadas

34. ASIMETRÍA SEGÚN SEXO EN LOS USOS DEL TIEMPO

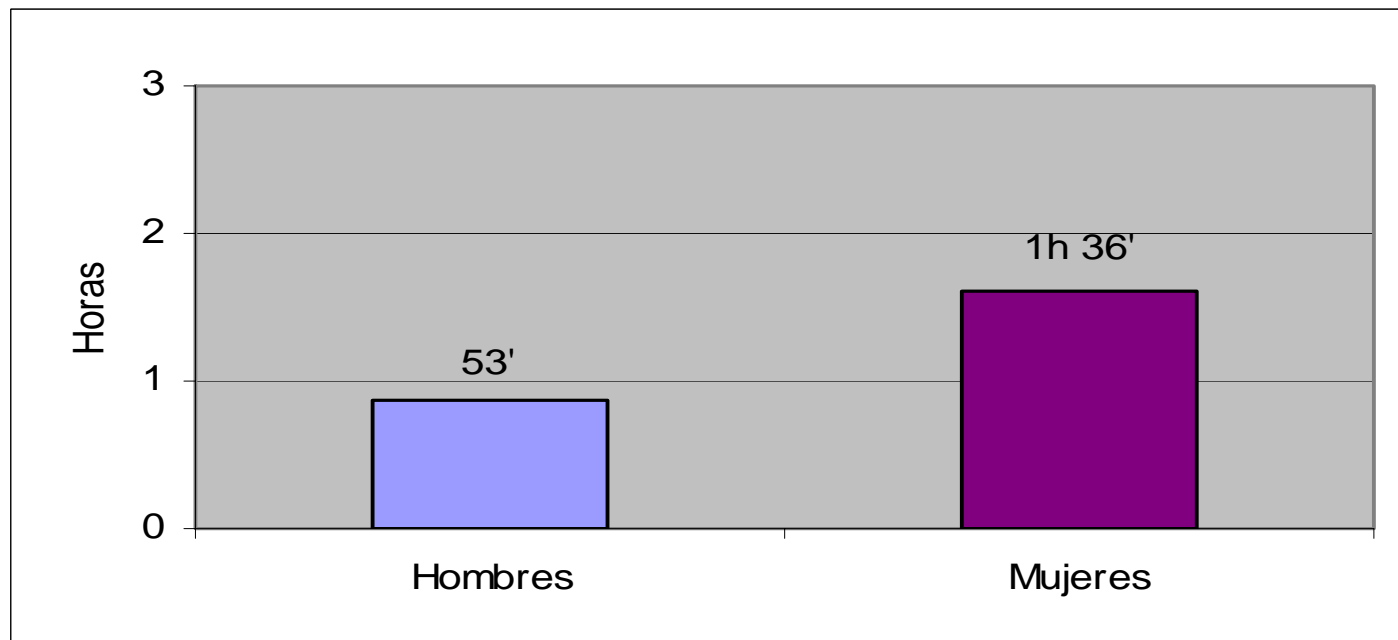
Tiempo medio dedicado por las personas ocupadas al cuidado de menores



Fuente: encuesta a población en edad laboral. Base: personas ocupadas con menores a su cargo

35. ASIMETRÍA SEGÚN SEXO EN LOS USOS DEL TIEMPO

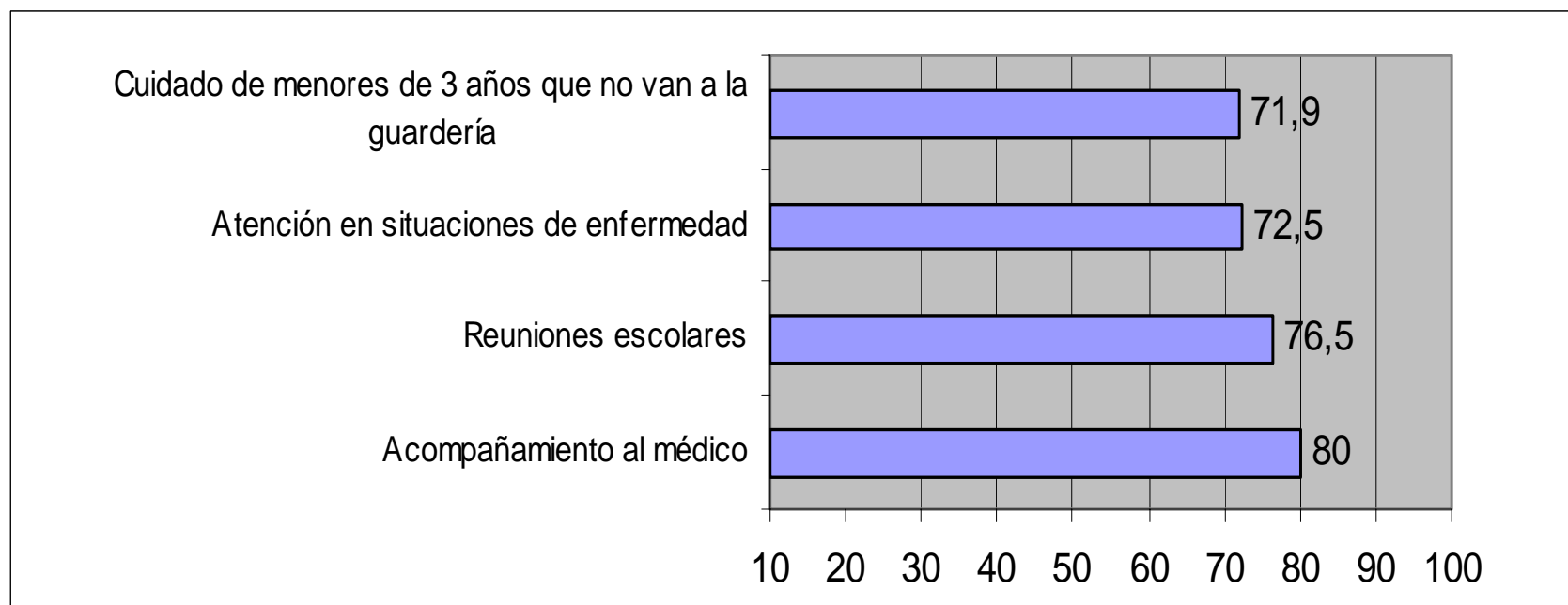
Tiempo medio dedicado por las personas ocupadas al cuidado de mayores



Fuente: encuesta a población en edad laboral. Base: personas ocupadas con mayores dependientes

36. CORRESPONSABILIDAD EN EL REPARTO DE TAREAS CUANDO LOS DOS MIEMBROS DE LA PAREJA REALIZAN UNA ACTIVIDAD REMUNERADA

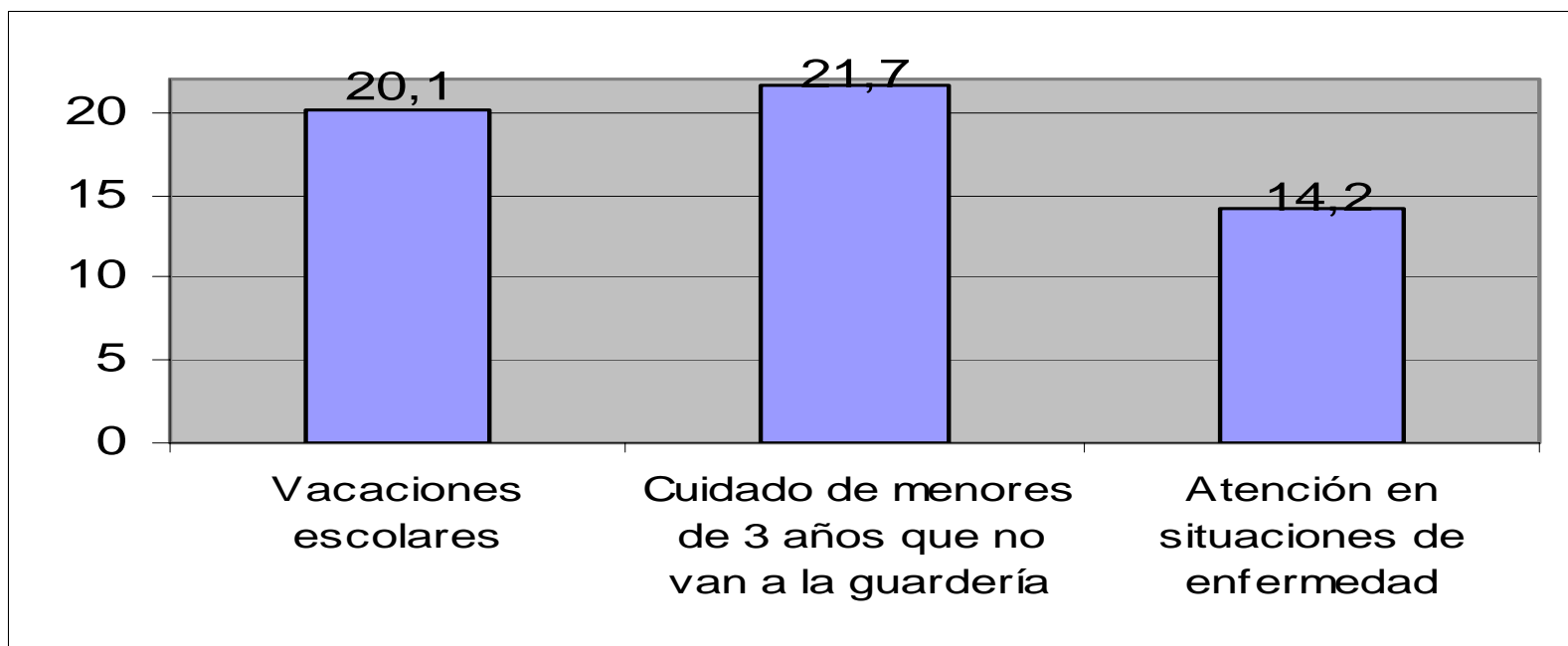
Hogares en los que la **madre es el agente principal** de las tareas de cuidado de hijos/as según tipo de tareas (en %)



Fuente: encuesta a población en edad laboral. Base: población con menores dependientes

37. CORRESPONSABILIDAD EN EL REPARTO DE TAREAS CUANDO LOS DOS MIEMBROS DE LA PAREJA REALIZAN UNA ACTIVIDAD REMUNERADA

Hogares donde la **abuela materna es el principal agente** de cuidado de los hijos/as, según tipo de tareas (en %)



Fuente: encuesta a población en edad laboral. Base: población con menores dependientes

38. POSICION ECONOMICA COMO FACTOR CLAVE EN LAS ESTRATEGIAS DE CONCILIACIÓN ADOPTADAS

Prácticas de conciliación en las posiciones económicas más desfavorecidas

- Basadas en la utilización de recursos internos a la familia: mayor incidencia del doble rol aliviado en ocasiones por la asistencia de la abuela materna.
- Con mayor peso de la madre como responsable principal de la dispensación de cuidados familiares y menor participación del padre.
- En el límite: mayor incidencia de los abandonos del mercado de trabajo.

39. POSICIÓN ECONÓMICA COMO FACTOR CLAVE EN LAS ESTRATEGIAS DE CONCILIACIÓN ADOPTADAS

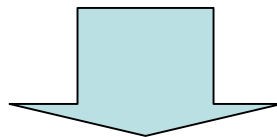
Prácticas de conciliación en las posiciones económicas más acomodadas

- Elevada contratación de servicios de apoyo en el mercado.
- Menor asimetría de género en el reparto de tareas.
- Menor incidencia de los abandonos del mercado de trabajo.

40. RESOLUCIÓN DE LAS PROBLEMÁTICAS DE CONCILIACIÓN

RECURSOS DE APOYO ESTRATÉGICOS PARA LA CONCILIACIÓN SOSTENIDOS POR LAS MUJERES

- En la externalización de tareas domésticas y de atención a dependientes, se produce un desplazamiento hacia otras mujeres de tales tareas.
- El apoyo de los abuelos/as proviene principalmente de las abuelas maternas: transferencia generacional de la estructura tradicional de roles sexuales



ARRAIGO DE LA DIVISIÓN SEXUAL DEL TRABAJO

- Concentración prioritaria del varón en el rol de proveedor
- Resolución del problema de la dependencia y de la conciliación de la vida familiar y laboral esencialmente por parte de las mujeres.